

ГЛАВНЫЕ БЕДЫ РУССКОГО ЛЕСА В XXI ВЕКЕ РОДИЛИСЬ В ОДИН ДЕНЬ – 17 МАЯ 2000 ГОДА

РАБОТА НАД ОШИБКАМИ

17 мая 2000 года Президент В. Путин своим указом № 867 «О структуре федеральных органов исполнительной власти» ликвидировал Федеральную службу лесного хозяйства, положив тем самым начало череде хаотических реформ лесной отрасли. Теперь, по прошествии 15 лет, стало ясно, что это была трагическая ошибка. И вся последующая история лесного дела после этого указа может быть описана одной фразой: «А потом стало еще хуже...»

Затем последовали другие решения и документы по изменению системы управления лесами. Все они характеризовались одной общей чертой: их авторы думали о чем угодно, только не об укреплении лесной службы профессионалами – как в центре, так и на местах.

Взять, например, постановление Правительства РФ от 6 июля 2000 «Вопросы Министерства природных ресурсов Российской Федерации», по которому все организации, находившиеся в ведении Рослесхоза, передавались в МПР. При этом предписывалось «установить предельную численность работников территориальных органов Министерства природных ресурсов Российской Федерации в количестве 9930 единиц (без персонала по охране и обслуживанию знаний)». Это выглядело как дурная шутка: на тот момент только в системе Федеральной службы лесного хозяйства работало около 250 тысяч человек, причем одного работника лесной охраны было около ста тысяч. С учетом того, что из выделенных на МПР 9930 штатных единиц более половины, как ожидалось, должны были составить «геологи», «водники», «экологи» и представители иных несвязанных лесом подразделений, это означало, что штатная численность лесной службы должна была сократиться более чем в 50 (!) раз.

Затем последовало принятие нового Лесного кодекса в 2007 году без учета мнения лесных ученых и лесных практиков. Он наделал неисчислимых бед, с его принятием были ликвидированы лесхозы, приказала долго жить Единая федеральная пожарная служба, занимающаяся лесом, была ликвидирована Авиалеосохрана. Тысячи человек, души и сердца преданных лесу, остались без работы. Лес стал напоминать склад без замков, с открытыми настежь дверями, а функция охраны и защиты леса была возложена Лесным кодексом на коммерческих пользователей. В результате уже через год после принятия этого документа, в начале 2008 года пожаров в стране стало в 41 раз больше (3259), чем за аналогичный период 2007 года, а площадь, поврежденная огнем, выросла в десятки раз.

Поразительно выглядит лесная кадровая политика: за последние 15 лет главный лесной пост в стране раз за разом доверялся людям, которые никогда не учились лесоводству и ни секунды в лесу не работали. Можно ли после всего этого говорить о том, что мы уважительно относимся к одному из главных национальных богатств России – русскому лесу? Тот, кто будет утверждать это, либо лжец, либо далекий от обсуждаемой темы человек.

Лесные пожары – наглядная беда русского леса, она бросается в глаза, поэтому общество так остро на нее реагирует. Но наряду с этим в лесу каждый день идут процессы, которые непонятны большинству наших сограждан, но которые наносят колоссальный вред нашей стране. Леса деградируют, меняют породный состав, вредители орудуют на огромных площадях, и этот скорбный список, увя, может быть продолжен. Лес растет долго, и последствия постигших его бед будут сказываться десятилетиями и столетиями, а исправление допущенных сегодня ошибок потребует колоссальных сил и средств.

Наш современник Александр Сергеевич Исаев, крупнейший российский ученый-лесовод, председатель Государственного комитета СССР по лесам (1988–1991), Председатель Научного совета по проблемам леса РАН, научный руководитель Центра по проблемам экологии и продуктивности лесов, директор Международного института леса, главный редактор журнала «Лесоведение», доктор биологических наук, профессор, действительный член Российской академии наук, написал в «Лесной газете»: «Если бы я придумывал специально, как подорвать лесную мощь страны, я бы не думался до тех актов, процессов и организационных мероприятий, которые были у нас в государстве последние, чтобы развалить лесные отношения все до конца». Эти слова сказаны человеком, в одном мизинце которого содержится больше знаний о русском лесу, чем в головах всех тех, кто разрабатывал и принимал этот вредоносный Лесной кодекс, кто проводил бездарные лесные реформы и кто раз за разом назначал неучей руководить лесами России.

Так дальше продолжаться не может. Если все оставить так, как оно есть, картина с пожарами непременно будет повторяться, а причиненный ущерб усиливаться. Еще свежи в памяти страшные события 2010 года, когда огненный вал прокатился по лесам многих регионов. И все мы хорошо помним заверения власти имущих о том, что из этого урока будут сделаны надлежащие выводы.

Для того, чтобы переломить негативную ситуацию в лесном хозяйстве, надо сделать главное – вернуть лесную службу, вновь отдать лесные дела лесоводам-профессионалам и внимательно прислушаться к их рекомендациям. Исправить ошибку еще не поздно. Тот, кто так делает – тот не слаб, а, напротив, силен и разумен. Эта очевидная истина не нуждается ни в каких доказательствах.

ВИЗИТ ПРЕЗИДЕНТА

21 апреля Президент Владимир Путин прибыл в Хакасию, где провел совещание в Правительстве республики, на котором глава республики Виктор Зимин выступил с докладом. Работа по ликвидации последствий ЧС на территории Хакасии превращается, – сказал В. Путин. – Все ответственные по направлениям службы и структуры региона продолжают работать в усиленном режиме. Самое страшное, что в результате пожаров мы потеряли людей, погибших уже 30 человек. Общее число пострадавших – 6608 жителей республики. Сгорело 1423 дома. Всего пострадали 38 населенных пунктов в шести районах республики. Общедоступные финансовые средства, требуемые для восстановления жилья и социальных объектов, составляет более 5,5 миллиардов рублей.

В. Путин поставил задачу в короткие сроки определить все необходимые объемы средств для продолжения ликвидации последствий пожаров, а также для восстановления жилья и всей инфраструктуры. Все восстановительные работы должны быть завершены к 1 сентября.

До совещания В. Путин посетил центр временного размещения пострадавших от пожаров. Там он сказал, что через полтора-два месяца обязательно еще раз придет в Хакасию, чтобы оценить ход работ по ликвидации последствий чрезвычайной ситуации, в том числе, строительство новых домов для людей, потерявших жилье.

– Спасибо, что Вы откликнулись на нашу боль, – поблагодарила главу государства одна из участниц встречи. – Ну как же иначе. Это само собой. Глава республики сразу отреагировал. Мы будем все поднимать. Не переживайте, обращайтесь к присутствующим со словами поддержки, сказал Владимир Путин.

ПОИСК ВРАГОВ

Полпред Президента РФ в Сибирском федеральном округе Н. Рогозин предлагает, что пожары в Забайкальском крае могли устроить диверсанты-опозиционеры. К такому выводу он пришел, полетав на вертолете вместе с губернатором. Конечно, в принципе всякое может быть, но тогда возникает вопрос: зачем многочисленным специалистам: а куда они смотрели? И как тогда быть с прошлыми пожарами, а также с пожарами 2010 года? Их тоже устраивали враги? А не стоит ли тогда поискать врагов и среди тех, кто привнес в наш Лесной кодекс? И таких вопросов может возникнуть немало.

Пока непонятно, действительно ли полпред так думает, или это просто попытка отвести неприятности от высших должностных лиц, допустивших нынешнюю чрезвычайную ситуацию с пожарами и гибелью людей.

«КРАСНЫЙ ПЕТУХ» БОЛЬНО КЛЮНУЛ

14 апреля заместитель председателя Правительства РФ Александр Хлопонин провел Всероссийское селекторное совещание «О ходе работ по подготовке к прохождению пожароопасного сезона в лесах России». Естественно, недавняя трагедия в Хакасии и близкая к катастрофической ситуация с пожарами на природных территориях в Забайкальском крае, Амурской области, Республике Бурятия и Приморье наложили свой отпечаток на работу конференции и на тональность разговора.

А. Хлопонин отметил, что в России должен быть введен законодательный запрет на проведение выжиганий на землях сельскохозяйственного назначения. Соответствующее поручение дано Рослесхозу и Министерству сельского хозяйства. Вместе с тем он отметил, что запрет не должен распространяться на проведение встречных ожогов в лесах, которые применяются в качестве мер по борьбе с лесными пожарами. Он также добавил, что в настоящее время субъекты могут самостоятельно устанавливать запрет на проведение сельскохозяйственных выжиганий.

Также А. Хлопонин высказал предложение о контроле за под-

текущего года были доведены годовые лимиты субвенций на охрану лесов от пожаров. Причем размер доведенных средств – 4,6 млрд. рублей, не смотря на 10% секвестр, не уменьшился по сравнению с прошлым годом, что должно позволить регионам сохранить на уровне прошлого года объемы противопожарных мероприятий.

«Совместно Минфин России мы смогли найти источники для погашения кредиторской задолженности. В настоящее время со-ответствующие поправки к закону о бюджете уже рассматриваются на площадке Госдумы. Мы планируем уже в мае направить эти средства в регионы», – заявил И. Валентик.

Всего с начала сезона в России уже возникло 722 лесных пожара на площади 84,9 тысяч гектар. Сейчас в пяти субъектах введен режим ЧС в связи со степными и лесными пожарами (Забайкальский, Красно-

ярский край, республики Хакасия, Бурятия и Амурская область). «Главные причины ухудшения лесопожарной обстановки в субъектах Российской Федерации, которые сейчас на слуху у всех, отнюдь не всегда связаны только с погодными условиями, – сообщил И. Валентик. – Организационная неготовность и бездеятельность ряда регионов не только подтверждена результатами проверок Рослесхоза, но и, к сожалению, количеством лесных и ландшафтных пожаров, причиненным ими ущербом, и самое главное, человеческими жертвами».

Глава Рослесхоза назвал поручения, которые будут включены в протокол селекторного совещания и которые необходимо выполнить всем регионам в целях обеспечения пожарной безопасности в лесах и снижения негативных последствий лесных пожаров.

«Лесное хозяйство редко поручается специалистам-лесничим. Ведь каждый из нас, нуждаясь в шуртке, не обратится к сапожнику, нуждаясь в кушарке, не найдет модистку. При постройке избы крестьянин не обратится к пекарю, а пригласит плотника. Каждый, смею думать, согласится, что так и должно быть, и сочтет за сумасшедшего того, который поступит против этих правил. А что же мы видим на деле? Лесное хозяйство поручается совершеннейшим невеждам».

Карл ТЮРМЕР, великий русский лесовод.

КАЖДЫЙ ДОЛЖЕН ЗАНИМАТЬСЯ СВОИМ ДЕЛОМ

Сейчас я работаю над книгой «Леса и лесное хозяйство Забайкальского края», знакомлюсь со многими архивными документами. И они свидетельствуют: из-за природно-климатических условий леса и степи Забайкалья в марте-июне горели всегда, но далеко не всегда с такой интенсивностью, как в последние годы.

Почему складывается такая картина? Около полвека проработав в органах лесного хозяйства Забайкальского края и Республики Саха (Якутия), и хорошо помню, что раньше, когда у нас существовала самостоятельная лесная служба, при подготовке к пожароопасному сезону все органы власти ориентировались на самый высокий (чрезвычайный) класс опасности. Поэтому любое «послабление» со стороны природы шло нам в большой плюс. Вот этот момент, на мой взгляд, совершенно напрасно упускается руководством региона и органами лесного хозяйства. Впрочем, удивляться тут нечему: до принятия Лесного кодекса образца 2007 года лесным хозяйством региона руководили только люди, имеющие высшее профессиональное образование и богатейший опыт практической работы. Теперь, после ликвидации самостоятельной лесной службы в России, увя, картина совершенно иная.

Кроме того, органы местного самоуправления допускают много ошибок. Сплошь и рядом неиспользуемые земли, примыкающие к населенным пунктам,

возникает вследствие нарушения Правил пожарной безопасности в лесу населением, проведение воспитательной и разъяснительной работы – одна из важнейших задач органов лесного хозяйства. В связи с опасностью высокой горимости лесов Забайкалья, особое внимание работники лесного хозяйства и органы местного самоуправления должны уделять пропаганде соблюдения лесов. В этом вопросе большую роль могли бы сыграть общественные лесные инспекторы, а также общественный лесной совет, которых, к сожалению, в Забайкальском крае сейчас нет, хотя ветераны лесного хозяйства предлагали руководству региона создать такие структуры. Но, увы...

Помощью по охране, защите и воспроизводству лесов, включая патрулирование и лесоустойчивость, передали Забайкальскому краю без надлежащего финансирования на проведение указанных работ. Долги Федерального агентства лесного хозяйства перед Государственной лесной службой края за авиатрулирование и тушение в зоне авиационной охраны лесов за прошлые годы составляют 78 млн. рублей. И Рослесхоз не думает за это рассчитаться, зная очень сложную пожарную обстановку в Забайкальском крае.

В системе охраны лесов от пожаров противопожарная профилактика занимает одно из приоритетных направлений и является основой предупреждения возникновения лесных пожаров. Поскольку большинство лесных пожаров

КТО ТУШИТ ОГОНЬ

В Забайкальском крае с 25 марта действует режим ЧС регионального уровня в связи с лесными пожарами. Сейчас к тушению лесных пожаров в Забайкалье привлечены практически все возможные силы, и соотношение этих сил показывает, кто какую роль играет в тушении горящих лесов.

Государственная лесная служба Забайкальского края сообщает: «На ликвидации пожаров работает 2098 человек, в том числе: 300 парашютистов-десантников, 202 специалиста лесной охраны, 13 специалистов МЧС, 773 специалиста КГСАН «Забайкаллесхоз», 810 привлеченных, задействовано 387 единиц техники».

Таким образом, по данным Государственной лесной службы Забайкальского края, среди людей, тушащих лесные пожары:

• 60,8% составляют работники лесного хозяйства (региональных и федеральных организаций);

• 38,6% составляют привлеченные граждане;

• 0,6% составляют специалисты МЧС.

Это еще одно напоминание о том, что лесные пожары в нашей стране, даже при самой катастрофической ситуации, тушат работники лесного хозяйства, и именно от них зависит пожарная безопасность в наших лесах. Тушение лесных пожаров – это профессиональная деятельность, требующая специальных знаний и опыта; никакое МЧС никогда не сможет заменить лесных специалистов, да и его нынешняя роль в борьбе с лесными пожарами слишком мала, чтобы сколько-нибудь существенным образом влиять на ситуацию.

Для того, чтобы в будущем избежать катастрофических лесных пожаров, государство должно вкладывать больше средств именно в лесное хозяйство, лесную охрану, подготовку и удержание квалифицированных кадров именно в лесном хозяйстве, то есть сделать противоположное тому, что делалось последние 15 лет.

Григорий КЛИМОВ,
Заслуженный работник
лесного хозяйства
Забайкальского края.

БЫЛО: Москва, день. 2010 год.

ЕСТЬ: Хакасия. 13 апреля 2015 год

БУДЕТ?



Что еще должно случиться, чтобы власть, наконец, поняла: к лесу нельзя относиться так, как мы относимся к нему последние 15 лет?

МНЕНИЕ УЧЁНОГО

НОВЫЙ ПУТЬ СИСТЕМЫ ЛЕСОУЧЕТНЫХ РАБОТ

19 февраля 2015 года в Государственной думе Российской Федерации состоялись парламентские слушания на тему: «Правовые и экономические аспекты повышения эффективности и развития лесного комплекса Российской Федерации». В заседании приняли участие представители федеральных органов исполнительной власти, субъектов Российской Федерации, лесопромышленных предприятий, некоммерческих и природоохранных организаций.

Рассмотрим возможные направления модернизации системы лесоучетных работ, представленные в докладе участникам слушаний. Правительство Российской Федерации основными целями стратегического развития лесного комплекса страны заявляет: — обеспечение устойчивого управления лесами; — удовлетворение потребностей внутреннего рынка в высококачественной и конкурентоспособной лесобумажной продукции отечественного производства (Стратегия развития лесного комплекса Российской Федерации на период до 2020 года).

Необходимым условием для достижения указанных целей является наличие достоверной информации о лесах на федеральном, региональном и местном уровнях, а инструментом получения такой информации должна быть эффективная система лесоучетных работ.

Основными направлениями лесоучетной деятельности в Российской Федерации в настоящее время являются:

- проведение лесосеuchtных работ;
- осуществление государственной инвентаризации лесов (ГИЛ);
- ведение государственного лесного реестра (ГЛР).

К сожалению, приходится признать, что действующая в стране система лесоучетных работ находится в глубоком методическом, технологическом и экономическом кризисе и является неэффективной по всем трем направлениям.

Об этом, кроме прочего, ясно свидетельствуют поручения Президента страны (от 10 мая 2013 года, от 1 сентября 2013 года, 9 июня 2014 года), направленные на повышение эффективности проведения лесосеuchtных работ, осуществление государственной инвентаризации лесов (ГИЛ) и ведения государственного лесного реестра (ГЛР).

Для решения этих проблем необходима модернизация всей системы лесоучетных работ. По нашему мнению, такая модернизация должна осуществляться по следующим основным направлениям:

- совершенствование нормативной правовой базы лесоучетных работ;
- разработка современных высокопроизводительных технологий лесоучетных работ на основе использования относительно дешёвых дистанционных методов;
- создание современной аппаратно-программной инфраструктуры лесоучетных работ;
- создание целостной системы подготовки кадров для выполнения лесоучетных работ.

Второе. Федеральное правительство должно обеспечить проведение таксации всех лесов коммерческой зоны дистанционным способом по единой экономической современной технологии с периодичностью 10 лет за счет средств федерально-бюджетной (федеральная таксация). Технология дистанционной таксации должна обеспечивать определение основных таксационных показателей насаждений (породный состав, высота яруса и элементов леса, полнота, возраст и запас) с точностью, соответствующей нормативным требованиям Лесоучетной инспекции. Официальный статус повысительных результатов федеральной таксации лесов — **предварительные данные**, требующие адресного уточнения детальными наземными способами таксации в ходе организации и ведения текущей хозяйственной деятельности в лесах.

Третье. Практически все леса Российской Федерации находятся в федеральной собственности. Таксация (учет и оценка) федерального имущества — ответственная государственная задача. Поэтому государственное регулирование лесотаксационной деятельности необходимо, но таксация лесов должна выполняться исключительно лицами, имеющими действующий квалификационный аттестат инженера-таксатора.

Четвертое. Методические подходы и технологии проведения ГИЛ в коммерческой и некоммерческой зонах должны быть различными.

В коммерческой зоне ГИЛ должна базироваться на данных периодической федеральной таксации лесов. То есть, организационно-методически федеральную таксацию лесов необходимо включить в состав ГИЛ коммерческой зоны. Объединение (совмещение) федеральной таксации лесов и ГИЛ в коммерческой зоне под эгидой ГИЛ — совершенно необходимый шаг, отвечающий интересам бизнеса и государства и дающий синергетический эффект.

В некоммерческой зоне ГИЛ проводится на основе модернизации фотостатистического метода.

Пятое. Раздел I ГЛР (Леса и лесные ресурсы) необходимо выделить в самостоятельное направление лесоучетной деятельности с названием: Государственный учет лесов (ГУЛ). Состав и содержание документов (форм) ГУЛ необходимо разработать отдельно для коммерческой и некоммерческой зон на основе «старых» форм ГУЛФ и распространённых форм международной отчетности о лесах, с учетом возможности получения их дистанционными способами.

Базовые (первичные) документы ГУЛ должны формироваться по результатам ГИЛ. Ведение ГУЛ в межрегистрационный период в коммерческой и некоммерческой зонах должны осуществляться по разным правилам, но формы ГУЛ для этих зон должны быть корреспондирующими. В формах ГУЛ не должны содержаться сведения о лесных культурах, так как дистанционные методы не позволяют получить их с необходимой точностью. Это вовсе не означает, что такие сведения не нужны. Наоборот, достоверные данные о ходе искусственного лесовосстановления и лесоразведения являются исключительно важными, а потому требуют особого подхода к их получению. Такие данные должны формироваться не один раз в 10 лет при таксации лесов, а на постоянной основе в лесничествах наземными способами в рамках ведения специальной раздела Государственного лесного реестра.

Шестое. Система лесоучетных работ в условиях Российской Федерации с ее огромными лесными территориями и слабо развитой лесной инфраструктурой должна строиться на безусловном приоритете относительно дешёвых дистанционных методов с использованием современных материалов аэро- и космических съемок высокого и сверхвысокого пространственного разрешения и нового поколения программно-аппаратных средств по их обработке.

Но целенаправленная научная и производственная (прикладная) деятельность по развитию и совершенствованию дистанционных методов ведения лесного хозяйства Российской Федерации на протяжении последних 20 лет у нас в стране в настоящее время фактически отсутствует. Профессиональных кадров по лесному дешифрированию в стране нет.

Требуется создать целостную систему по развитию дистанционных методов в лесном хозяйстве и подготовке профессионалов-дешифрировщиков. Основными элементами такой системы должны стать:

- организация специализированного учебно-производственного центра по развитию дистанционных методов в лесном хозяйстве;
- совершенствование имеющихся и разработка новых современных учебных программ и наглядных практических пособий по дистанционным методам в лесном хозяйстве.

Ожидается, что результатом реализации предлагаемой концепции станет эффективная система лесоучетных работ, а именно:

1. Усовершенствованная нормативная правовая база, включающая: — результаты зонирования лесов на коммерческую и некоммерческую зоны;
- правила проведения лесоучетных работ (Лесоучетная инструкция);
- порядок осуществления государственной инвентаризации лесов (ГИЛ);

как добавка к шпете из ствольной древесины. Отказанной раскритиковано было доказано, что ресурс трелёвочного трактора.

Сокращение, а затем и прекращение применения трелёвочных установок на трелёвках лесовосстановления в нашей стране в семидесятые годы прошлого столетия процессом механизации лесосечных работ, поскольку машины для лесосечных работ создавались на базе трелёвочных тракторов. Применявшаяся в то время в стране система логотного кредитования лесозаготовительных предприятий под межсезонные запасы древесины не стимулировала устранение сезонного характера лесозаготовок. Поэтому постепенно трелёвки были вытеснены бесчёрными трелёвочными машинами.

Оценивая произошедшее, следует признать, что была допущена крупная ошибка: технология лесозаготовок трелёвками следовало развивать. Её можно было и следовало приспособить к машинным способам заготовки древесины.

Предлагаемая для реализации технология трелёвки древесины на лесосеках со слабыми переувлажнёнными грунтами состоит в следующем. Все ранее выполненные работы не устраняли основного недостатка трелёвочных (канатных) установок — исключение ручного труда, адаптация работы к современным машинным способам заготовки древесины. Мы поставили перед собой такие задачи: адаптировать трелёвочные установки к современным машинным технологиям заготовки древесины; устранить ручной труд при трелёвке древесины, минимизировать трудоёмкость монтажных работ.

Для устранения силы F трелёвочную машину предлагается перемещать по лесосеке в грузовом

порядке ведения государственного учета лесов (ГУЛ); — порядок ведения государственного лесного реестра (ГЛР).

2. Современные высокопроизводительные технологии, основанные на последних достижениях науки и техники в области дистанционного зондирования Земли, в том числе: — технология стереоскопической таксации лесов по материалам аэро- и космических съемок;

— технология ГИЛ для коммерческой зоны;

3. Программа лесоучетных работ для лесов коммерческой зоны, рассчитанная на 10-летний период.

4. Программа лесоучетных работ для лесов некоммерческой зоны, рассчитанная на 10-летний период.

5. Современная аппаратно-программная инфраструктура в составе 700 автоматизированных рабочих мест (АРМ) таксатора.

6. Целостная система подготовки специалистов в области лесного хозяйства;

— центр по развитию дистанционных методов в лесном хозяйстве;

— современные учебные программы, учебные пособия (лекции, лабораторные занятия, комплекс наглядных пособий и эталонов) по дистанционным методам в лесном хозяйстве.

Первыми шагами по практической реализации предлагаемой концепции модернизации лесоучетных работ РФ стали разработка технологии стереоскопической таксации лесов «От съемки — к проекту», а также разработка и подготовка учебных программ и пособий по дистанционным методам в лесном хозяйстве (оба направления были реализованы в рамках научно-инновационной деятельности ФГУП «Рослесинфорг»).

Разработанная технология «От съемки — к проекту» на основе использования фототриграмметрического комплекса VisionMap АЗ, модуля по стереоскопическому дешифрированию Photomod и ПК «ЕСАУЛ» успешно прошла опытно-производственную апробацию на примере одного из лесничеств Ленинградской области. В настоящий момент данная технология внедрена в производство в Северо-Западном филиале государственной инвентаризации лесов ФГУП «Рослесинфорг».

На основе разработанных учебных программ и пособий по дистанционным методам в филиале ФГУП «Рослесинфорг» «Сеза-леспроект» с 2014 года регулярно проводятся двухнедельные курсы по лесному стереоскопическому дешифрированию для инженеров-таксаторов.

В. АРХИПОВ инженер лесного хозяйства.

БИЗНЕС-НОВОСТИ

● **Минпромторг России утвердил перечень организаций, которые оказывают существенное влияние на отрасли промышленности и торговли.** В него по предложению регионального департамента по инвестициям вошло и одно из смоленских предприятий. Игровский деревообрабатывающий комбинат осуществляет глубокую переработку низкосортной древесины. Сейчас рассматривается вопрос о внесении в этот список еще одного предприятия Смоленской области Вяземского кожевенного завода. Алена Дани (Смоленская ГТРК) отмечает, что теперь это предприятие будет иметь приоритет по всем видам импортзамещения, а также получит возможность на участие в программе Минпромторга по снижению выплат по кредитам, взятым на развитие производства. В частности, процентная ставка Центробанка по кредиту будет снижена на 70 процентов, что в целом на одну десятую снизит ежегодные кредитные выплаты.

● **В Казахстане с рабочим визитом побывала делегация из Татарстана во главе с заместителем премьер-министра республики — министром промышленности и торговли Р. Зариповым.** В ее составе были руководители ведущих предприятий Татарстана, в том числе генеральный директор Набережночелнинского картонно-бумажного комбината им. С.П. Титова Владимир Бестолков и заместитель генерального директора КБК — коммерческий директор Владимир Зубков. В Астане состоялось первое заседание совместной рабочей группы по торгово-экономическому, научно-техническому и гуманитарному сотрудничеству. Казахстан является одним из стратегически важных и активных деловых партнеров нашей республики. В 2013 году внешнеторговый оборот Татарстана с Казахстаном составил 754,3 млн. долларов, из них экспорт — 730,5 млн. долларов, импорт — 23,8 млн. долларов. В рамках поездки была предусмотрена и работа по индивидуальным программам. Как известно, с этой республикой Набережночелнинский КБК связывают прочные деловые контакты. Этот регион на комбинате расценивают как один из самых перспективных на рынке СНГ. Стоит отметить, что с нового года список деловых партнеров КБК из стран ближнего зарубежья пополнился Арменией и Белоруссией, куда комбинат уже начал поставлять первую продукцию.

● **В 2014 году производственная ситуация в лесопромышленном комплексе Карелии оказалась лучше,** чем в целом в обрабатывающих отраслях республиканской экономики. По данным официальной статистики, индекс промышленного производства в целлюлозно-бумажной промышленности составил 18,7%, в деревообрабатывающей — 4,5%, а в лесозаготовительной — 1% к уровню 2013 года. В целом прирост промышленного производства в экономике Карелии по итогам прошлого года оценивается в 0,3%. Однако в обрабатывающих отраслях в 2014 году произошел спад на 0,3%.

ВМЕСТЕ, А НЕ ВРОЗЬ

ВЗАИМНО ВЫГОДНО

Два важных документа были подписаны в ходе рабочей встречи губернатора Архангельской области Игоря Орлова и премьер-министра Республики Беларусь Андрея Кобякова.

Первый — это одобрение проекта договора о сотрудничестве. Второй — «дорожная карта» по развитию торгово-экономического и гуманитарного сотрудничества между правительством Архангельской области и Минским облисполкомом.

В республиканском Доме правительства состоялось часовое совещание, на котором стороны обсудили подробности грядущего сотрудничества, рамки которого были заданы на встрече с президентом Беларуси Александром Лукашенко.

Губернатор Архангельской области Игорь Орлов отметил: «Во время разговора с Александром Лукашенко мы нашли как минимум десяток точек соприкосновения. Безусловно, на первом месте — сельское хозяйство, потому что мы, как северная территория, нуждаемся в поставке продукции сельскохозяйственного назначения с одной стороны, и в создании новых производств — с другой».

Премьер-министр Республики Беларусь Андрей Кобяков подчеркнул, что у территорий также есть очень хорошие перспективы в машиностроительном комплексе. — Наши БелАЗы давно и успешно трудятся на ваших добывающих производствах. Предполагается и дальнейшая поставка этой техники в Архангельскую область. Однако, как говорится, хорошо, но мало, — заявил председатель правительства Беларуси.

Делегация Поморья побывает на нескольких белорусских предприятиях: «МАЗ», «БелАЗ», «Амкор», которые являются поставщиками техники для многих предприятий Поморья. На сегодняшний день в области эксплуатируется более 500 грузовых автомобилей МАЗ, действует официальный дилер Минского автомобильного завода.

По словам Игоря Орлова, Архангельская область, в свою очередь, заинтересована в увеличении объемов поставок в Республику Беларусь продукции лесопромышленного комплекса, которая известна своим качеством во всем мире. Развивая тему обоюдного сотрудничества, Андрей Кобяков сказал: «Была погода хорошая, а Вы приехали — пошел дождь. И мы чрезвычайно этому рады, поскольку именно дождь нам очень сильно не хватало. Так что у вас есть то, в чем мы испытываем дефицит. Рассчитываем, что так всегда и будет».

В итоге встречи был парафирован (одобрен) проект соглашения между правительствами Беларуси и Архангельской области. Это в будущем упростит логистику и поможет приблизить цены обоим сторонам к заводским.

Кроме того, губернатор Игорь Орлов и председатель Минского облисполкома Семен Шапиро подписали план мероприятий, который станет дорожной картой торгово-экономического сотрудничества Архангельской и Минской областей на ближайшие два года.

WOOD.RU

ЧЕТКИЕ ЦЕЛИ

В комитете лесного хозяйства и лесной промышленности Новгородской области рассказали о планах на этот год в области лесного хозяйства.

Для воспроизводства новгородских лесов на землях лесного фонда, согласно программе развития лесного хозяйства на период до 2020 года, в этом году по государственному контракту планируется провести искусственное лесовосстановление на площади четыре тыс. га, что на уровне прошлых лет. Кроме того, на площади порядка 6,4 тыс. га будут проводиться работы по содействию естественному лесовосстановлению.

На лесных участках, переданных в аренду для заготовки древесины, лесовосстановление будет осуществляться арендаторами этих участков (77% от общего объема). Лесовосстановление также включает мероприятия по подготовке лесосеменного материала и посеву семян в питомниках — в предстоящем сезоне работы запланированы на площади около 10 га. Агротехнический уход за лесными культурами будет произведен на площади около 16 тыс. га, что примерно на уровне прошлых лет. Кроме того, должна начаться подготовка участка под лесные культуры будущего года — под этот вид лесохозяйственных работ предусмотрены площади 3,1 тыс. га.

С прошлого года отраслевому комитету после многолетнего перерыва вновь переданы функции по организации лесного семеноводства. В связи с этим запланированы реконструкция лесосеменной плантации Новгородского лесничества площадью 1 га и заготовка семян деревьев хвойных пород порядка пяти тонн, в том числе 30 кг — с улучшенными наследственными свойствами. Кроме того, будет вестись уход за объектами лесного семеноводства на площади почти 30 га (в прошлые годы эти работы выполнялись на площади не более четырех га). Этот комплекс лесохозяйственных работ обеспечит восполнение природного ресурса.

По данным комитета лесного хозяйства и лесной промышленности Новгородской области, в Северо-западном федеральном округе, Новгородская область занимает четвертое место после Ленинградской, Вологодской областей и Республики Карелия.

Как отмечалось недавно на заседании регионального правительства, по эффективности исполнения переданных полномочий в области лесных отношений за 2014 г. в Северо-западном федеральном округе, Новгородская область занимает четвертое место после Ленинградской, Вологодской областей и Республики Карелия.

Рассматривались также темы, как история заповедного дела особо охраняемых природных территорий, природные условия Катунского заповедника, научно-исследовательская и эколого-просветительская деятельность, оказание доврачебной помощи пострадавшим, охрана природных комплексов от пожаров.

Как рассказывает заместитель директора Катунского заповедника в области охраны окружающей среды Александр Качаев, особое внимание уделялось вопросам правовых аспектов охраны природных территорий, порядку оформления протоколов и иной документации о нарушении заповедного режима, тактике выявления и задержания нарушителя, порядку оборота острельного оружия и боеприпасов.

На заключительном этапе все гости инспекторы были простегиваны

«ВОЛГА» МЕЛЕЕТ

«ВОЛГА» МЕЛЕЕТ

Балахнинский бумкомбинат «Волга» (ОАО «Волга», Балахна, Нижегородская область), один из крупнейших производителей газетной бумаги в России) сокращает производство и останавливает три бумагоделательные машины. Об этом ИА REGNUM сообщили на предприятии.

По словам генерального директора предприятия Дмитрия Донченко, причиной для сокращения производства стало падение цен на газетную бумагу на мировом рынке. На сегодняшний день газетная бумага упала ниже уровня её себестоимости. Одновременно с этим выросли цены на целлюлозу, которая является основным сырьем.

В этой ситуации руководство предприятия намерено провести модернизацию производства. Целлюлозу планируется заменить термомеханической бумажной массой. В рамках модернизации на предприятии планируется построить цех ТММ производительностью 450 тыс. тонн в год, который обеспечит потребности комбината в сырье. После его ввода в эксплуатацию будут вновь запущены остановленные бумагоделательные машины.

Донченко надеется, что «работники предприятия с пониманием отнесутся к вынужденным остановкам бумагоделательных машин». Одновременно с подготовкой модернизации ОАО «Волга» готовится к массовым сокращениям. Как сообщает NewsNN, предприятие уже уведомило службу занятости о планировании к увольнению 850 сотрудников.

Как сообщало ранее ИА REGNUM, в марте 2015 года уровень официальной безработицы в Нижегородской области составил 0,57%. По прогнозу областных чиновников, без учета необходимых мер государственной поддержки к концу года он может вырасти до 2%. Всего до конца года в регионе потеряют работу могут более 16 тыс. человек. При этом под увольнение могут попасть до 60% сотрудников предприятий с численностью персонала более 500 человек.

СТРАТЕГИЯ И ТАКТИКА РАЗВИТИЯ ЛПК РОССИИ

О ПРОБЛЕМАХ ОСВОЕНИЯ ЛЕСОСЕК СО СЛАБЫМИ ПЕРЕУВЛАЖНЁННЫМИ ГРУНТАМИ

В процессе работы на лесосеках с переувлажнёнными грунтами трелёвочные машины, совершающие многократно возвратно-поступательные перемещения по трелёвочному волоку, разрушают грунт и образуют колеи. Машина выполняет две работы: полезную работу по транспортировке древесины и работу по разрушению грунта, а также по преодолению сопротивления разрушенного грунта перемещению машины. В периоды распутицы вторая работа по величине часто превосходит полезную. Прочностные и силовые параметры машины рассчитываются с учётом возможности выполнения работы, связанной с грунтом. Поэтому машины, рассчитанные на работу в тяжёлых грунтовых условиях, используют всё более мощные силовые установки, становятся всё более тяжёлыми и дорогими.

Колесобразование приводит к снижению рейсовых нагрузок, скорости движения, производительности машин, их преждевременному износу, невозможности выполнения работы при достижении глубины колеи величины дорожной просвета (клиренса) трелёвочной машины. Средний ресурс отечественного гусеничного трелёвочного трактора составляет четыре года. За это время у него капитально ремонтируется двигатель и неоднократно заменяются гусеницы.

На грунт лесосеки при движении трактора в грузовом направлении через его движитель действуют две силы, которые приложены под центром тяжести трактора с пацкой деревьев.

Нормальная сила Р равна сумме массы трелёвочного устройства и части массы пацки деревьев, приходящей на ходовую часть трактора. Эта сила уплотняет грунт. Касательная F равна силе сопротивления движению трактора с пацкой дерева, складывающейся из силы сопротивления движению движителя трактора и силы трения почвы по земле части пацки деревьев. Именно касательная сила F приводит к разрушению грунта лесосеки. При работе трактора на переувлажнённой лесосеке сила F превосходит силу сопротивления сдвигу грунта лесосеки грузозащемки трактора, особенно в моменты трогания трелёвочного трактора с места, преодоления различных препятствий в виде корней, пней

и порожнем направлении посредством двух гидрофицированных лебёдок, установленных в корпусе машины. Тросоёмкость барабанов лебёдок рассчитана на разработку стандартной лесосеки 250 250 м. Таким образом, трелёвочная машина будет представлять собой мобильную лебедочную (канатную) установку — трелёвочную машину с канатным приводом.

С канатным приводом может быть создана целая гамма машин по аналогии с существующими машинами, которые в настоящее время нашли широкое применение на лесосеках работая: бесчёрные трелёвочные машины с гидроманипуляторами, бесчёрные трелёвочные машины с пачковыми захватами, валочно-трелёвочные машины. Технология заготовки древесины машинами с канатным приводом практически ничем не будет отличаться от технологии работы традиционных машин.

Принципиальным отличием лебедочной установки с канатным приводом от всех ранее известных является также то, что она располагается на лесосеке в непосредственной близости от предмета труда — растущего дерева, что максимально упрощает выполнение технологических операций. Однако обеспечение канатным приводом существующих трелёвочных, валочно-трелёвочных машин или форвардеров не рационально. Их масса (и цена) очень велика, поскольку они создавались с учётом выполнения работы по разрушению грунта, а также преодолению сопротивления разрушенного грунта при движении по глубокой колее, которая в периоды распутицы часто значительно превышает полезную работу по трелёвке древесины.

Валерий СУХАНОВ, генеральный директор ООО «ГНЦ ЛПК ТЗ», доктор технических наук (Продолжение следует.)

ПАМЯТЬ: ДОЛГОЕ ЭХО ЧЕРНОБЫЛЯ

ДЕРЕВЬЯ И ЛЮДИ: БЕДА НА ВСЕХ ОДНА

26 апреля исполняется 29 лет со дня трагедии на Чернобыльской АЭС. Самое время опять вспомнить об этом печальном и поучительном событии; о ее последствиях для наших лесов; о защитниках «зеленого друга», отдававших его реабилитации свои силы и здоровье.

«РЫЖИЙ ЛЕС» И ЕГО ОБИТАТЕЛИ

Если у человека душа не зачерствела и не покрывлась коркой равнодушия, то слезы навернутся на глаза, когда видишь брошенные дома или знаменитый «рыжий лес» — жалкие останки когда-то пышной зеленой. Мертвые деревья давно спилили и закопали прямо здесь, а сверху посадили новые сосенки, безуспешно пытающиеся улететь при по-прежнему высоком уровне радиации.

Роскошен был ушедший в небывшие старей горы! Все в нем утопало в буинных красках, ароматах берез, кустов роз. Белостельные красавицы почернели, розы выродились в жалкий шиповник.

Хотелось отвести глаза, но не всем. В зоне до недавнего времени были проложены туристические маршруты, экскурсии здесь пользовались бешеным успехом, особенно среди иностранцев.

Экстремалы ехали «потанцевать на гробах» даже из Австралии. Туры по Чернобылю — так называемая «броулишка» — это не дешево, но сердце. Сначала иноземца проверили, и если признавали не шпионом, а честным человеком, разрешили погулять по погоду в сопровождении гида и отвезти за валюту сала и борща с пампушками. Не возбранялось также фотографироваться у каждого такого гостя.

В настоящей «рыжий лес» никто, естественно, не ходит. Первым принявший удар радиации в 10 мега-юрий, он обуглился и, как говорится, пал смертью храбрых. Те деревья, которые поднялись на его останки, искоренены, изогнуты и перекручены. Они умирали стоя — под припадком ученых, изучающих мутацию во флоре.

А кто будет исследовать мутацию нашей души? В компьютерном лесу — оживленной! Участники забавы ловят придуманных монстров...

...Но давайте перейдем от этой «экоэтики» к профессиональному лесному вопросу. Как предлагал один из героев кинофильма «Место встречи изменить нельзя»: «Поговорим о делах наших скорбных».

ХРОНИКА СОБЫТИЙ

Через 29 лет после аварии на ЧАЭС в лесном хозяйстве про-

должает и будет, судя по всему, существовать еще долго, сложная проблема ведения работ в экстремальной ситуации. Площадь лесов, пораженных радионуклидами, велика. Положение в лучшую сторону меняется медленно, так как самоочищение происходит только за счет радиоактивного распада. Ускорить процесс (это называется деактивацией) инженерно-технологическими и агробиологическими методами не представляется возможным. Или мы еще не нашли, не опробовали, не освоили эти методы?

Возьмем регионы не столь удаленные от столицы. По данным исследований, проведенных в лесах Брянской, Тульской, Калужской и Орловской областей, установлено, что работники лесного хозяйства получают дозы на порядок больше, чем остальное население, и относятся к группе повышенного радиационного риска. То же с лесными пожарными.

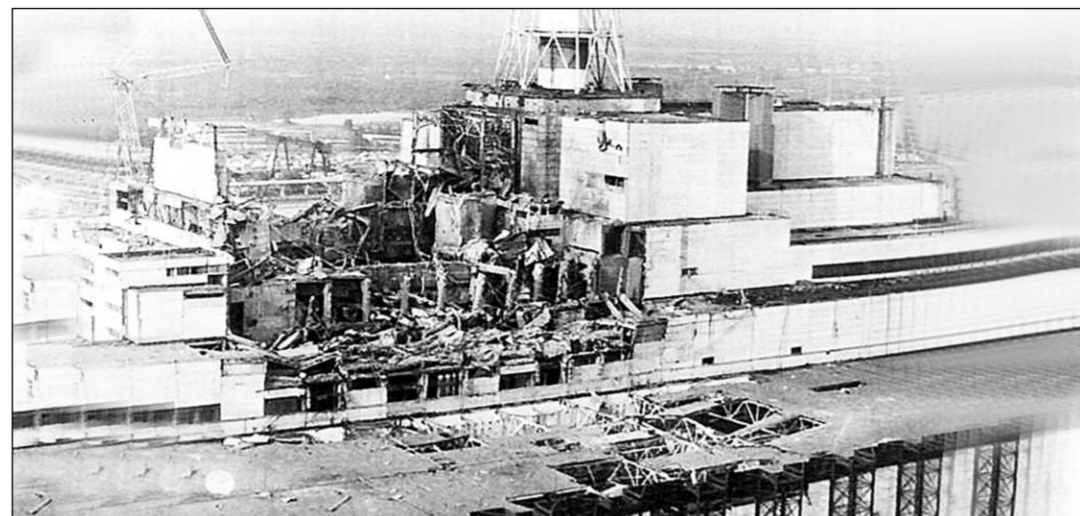
Как свести до минимума последствия страшной беды? Раньше исполнителем Федеральной целевой программы по защите населения от воздействия последствий чернобыльской катастрофы считался Рослесхоз. Его стало опекает МПР.

Были вроде бы разработаны проекты документов, которые прошли заключение в Минэкономики и Минфина. Государственным координатором становилось МЧС. Заказчиками выступали заинтересованные министерства и ведомства.

Денег, как всегда, не хватало. Правда, даже небольшие, мягко говоря, лесоводы в период грамотного хозяйствования полнокровного и достаточно сильного Рослесхоза пытались выжать максимум пользы из минимума средств, накопили определенный опыт. И его нельзя сбрасывать со счетов.

Прежде всего, была намечена система защиты, которая позволяла: осуществлять постоянное наблюдение за уровнем дозы облучения человека в процессе лесохозяйственной деятельности; сохранять защитные функции леса как биохимического барьера, препятствующего выносу радиоактивных веществ.

Особую значимость приобретал радиационный контроль, специальная служба которого у нас была создана и которую потихоньку затем



разрушала. Она прошла несколько периодов, каждый из которых имел свои трудности. Вспомним. В 1986-1990 гг. появились первые профессионалы в области лесной радиэкологии. 1991-1994 гг. — возникли лаборатории, разрабатывалась нормативно-методическая база, выполнялось поквартирное радиационное обследование лесного фонда. 1995-1998 гг. — укрепилась научно-техническая база, обучались кадры, налаживалась сеть радиационного мониторинга в лесном фонде.

С 1999 года начинается отработка системы сертификации лесных ресурсов по содержанию радионуклидов. Таким вот видится календарь поступательного движения в начале реальных дел.

ПЛАНОВ МНОГО — ДЕНЕГ МАЛО

Да, времена были трудные, однако, по сравнению с последующими их можно считать прямо-таки «благословенными». 71-я статья тогда еще не пересмотренного Лесного кодекса и Постановление правительства РФ от 2.02.1998 г. № 131 возлагали на федеральный орган управления лесным хозяйством организацию и проведение обязательной сертификации древесины, отпуская на корню, и втрое-четыре лесных ресурсов, в том числе по содержанию радионуклидов. Где теперь тот мощный федеральный орган? Даже розовые оптимисты вынуждены признать: его сила и влияние кардинально уменьшились.

Лаборатории радиационного контроля по своей сути могли и должны были стать базой хорошего дела. Но изменение Госстандартом

процедуры такой работы, а также неконструктивная позиция ряда ведомств привели к удлинению сроков работы. А ведь забот впереди (и тогда, и сейчас) — вагон и маленькая тележка. В нынешних сложных финансово-экономических условиях для обеспечения устойчивости ведения лесного хозяйства в зонах радиоактивного загрязнения надо заниматься оптимизацией сроков лесопользования, расширением способов работы по охране лесов от пожаров, защите от вредителей и болезней с использованием дистанционных методов, а также другими важными вопросами. Планов много, денег мало, но надо стремиться реализовать их по максимуму, четко определяя приоритеты.

Следует подчеркнуть, что деятельность в зонах радиоактивного загрязнения должна выполняться на основе специальных проектов и иметь под собой юридически безупречную основу в части нормирования труда, его оплаты, а также планирования и финансирования необходимых затрат. Такой фундамент стал создаваться, когда Орловский филиал Росгипролеса приступил к проектно-исследовательским работам в наиболее загрязненных лесах Брянской, а потом Калужской управления лесами. Впоследствии, по ряду причин, работа была приостановлена.

НЕЗАМЕНИМЫЕ СПЕЦИАЛИСТЫ

И в заключение о кадрах, которые, несмотря на любые административные ломки, нельзя терять. Ранее работа с ними осуществлялась в двух направлениях. Первое — подготовка профессионалов радиационного контроля в рамках системы Госстан-

НЕ БОЛЕЙТЕ!

Счетная палата подвергла критике проходящую в России реформу системы здравоохранения. По мнению ведомств, цели оптимизации не достигнуты — медпомощи не стала ни эффективнее, ни доступнее.

По следам реформы в 2014 году сокращены 90 тысяч медиков и реорганизации примерно 350 учреждений медпомощи сократились, а объем платных медицинских услуг вырос почти на четверть, отмечают в Счетной палате.

Госаудиторы констатировали, что в 2014 году увеличилось количество умерших в стационарах на 3,7 процента. 17,5 тысяч населенных пунктов в России не имеют медицинской инфраструктуры, сроки ожидания оказания медпомощи в некоторых регионах превышают необходимые в два и более раза.

На этом фоне в минувшем году на 24 процента вырос объем платных медицинских услуг. «В условиях снижения доступности медпомощи рост платных медицинских услуг может свидетельствовать о замещении бесплатной медицинской помощью платной», — отмечает Счетная палата.

В Минздраве претензии СП прокомментировали следующим образом: «Все не так плохо». «Результаты оптимизации — повышение качества и доступности медпомощи. Они растут в ряде регионов», — добавили в ведомстве. Например, 80 процентов высокотехнологической медпомощи было получено в региональных учреждениях, число которых с 2011 года увеличилось в 3,5 раза.

Реформа системы здравоохранения стартовала в январе 2014 года. В прошлом году, по данным Минздрава, под оптимизацию попали 359 медицинских организаций, 26 из них были ликвидированы. В 2015 году будут оптимизированы еще 472 из 952 учреждений, 41 из них подлежат ликвидации. Всего за четыре года число больниц должно сократиться на 11 процентов, поликлиник — на 7 процентов.

Реформа проходит в рамках выполнения майских указов президента, обещающих повышение зарплат врачей до 200 процентов от средней в регионе, медперсонала — до 100 процентов.

Власти рассчитывают за четыре года оптимизации высвободить более 150 миллиардов рублей зарплатного фонда. Однако, по данным СП, пока доходы медиков растут не за счет фактического увеличения заработка, а через увеличение рабочего времени работника.

Власти рассчитывают за четыре года оптимизации высвободить более 150 миллиардов рублей зарплатного фонда. Однако, по данным СП, пока доходы медиков растут не за счет фактического увеличения заработка, а через увеличение рабочего времени работника.

Власти рассчитывают за четыре года оптимизации высвободить более 150 миллиардов рублей зарплатного фонда. Однако, по данным СП, пока доходы медиков растут не за счет фактического увеличения заработка, а через увеличение рабочего времени работника.

Власти рассчитывают за четыре года оптимизации высвободить более 150 миллиардов рублей зарплатного фонда. Однако, по данным СП, пока доходы медиков растут не за счет фактического увеличения заработка, а через увеличение рабочего времени работника.

Власти рассчитывают за четыре года оптимизации высвободить более 150 миллиардов рублей зарплатного фонда. Однако, по данным СП, пока доходы медиков растут не за счет фактического увеличения заработка, а через увеличение рабочего времени работника.

МАСТЕР-КЛАСС

БУДЕМ РАСТИ ВМЕСТЕ

Большая группа воспитанников одного из детских садов Красноярск провела в краевом Музее леса.

Группы школьников, студентов и курсантов, желающих посетить Красноярский музей леса, на экскурсии записываются за несколько недель, настолько он популярен в краевом центре и его окрестностях. Но в этот день в конце марта, посвященный распространению знаний о лесе, залы музея решено было отдать самым юным друзьям природы, воспитанникам детских садов. Кроме сотрудников музея, с ними занимались специалисты министерства природных ресурсов и экологии Красноярского края, Лесопользовательского центра и регионального Центра защиты леса.



Вначале была проведена обычная экскурсия, во время которой ребята познакомились с растительным миром Красноярья, рассказали о живущих в лесу деревьях и кустарниках, зверях и птицах. С показом картинок, слайдов и видеороликов ребята узнали дошколятами, как люди могут сохранить и оберегать лес или же своими поступками нанести непоправимый урон природе, ее животному и растительному миру.

Неподдельный интерес вызвали у дошкольников рассказы о вредителях и болезнях леса. Представленные Центром защиты леса коллекции насекомых, обитающих в сибирских лесах, в основном до сих пор невиданных детьми, вызвали у них массу вопросов, ответы на которые давали самые опытные специалисты-лесопатологи.

Но самым ярким и запоминающимся событием этого дня для

ребят стал мастер-класс, проведенный специалистами-лесоводами по посадке в горшочки крохотных, едва проклюнувшихся из семени ростков. Дошколята не совсем верили, что из такого росточка при определенном уходе может вырасти настоящее большое дерево. Отом, как правильно подготовить почву и высадить в нее проросший сеянец и каким должен быть последующий уход, рассказывала и показывала Галина Михайловна Лоизцкая, лучшей семеновод России, руководитель Лесосеменной станции. Полученные знания тут же закрепили: каждый из ребят посадил свое

маленькое деревце — ель, сосну или лиственницу в собственный горшочек и потом у себя в садику, пообещав ухаживать за ним и расти вместе с ним и наперекорно. А когда обещания вырастут и окрепнут, то их, обещали друзья леса, они обязательно пересадят в землю. Места еще у нас для этого есть!

— Уверена, что проведенная экскурсия не пройдет бесследно и каждый ребенок, своими руками посадивший хотя бы росточек дерева, никогда не причинит лесу вред, а наоборот, станет его охранять и заботиться о нем, — отметила директор Музея леса по Красноярскому краю Наталья Горская.

Геннадий МИРОНОВ, Красноярский край. На снимке: Галина Михайловна Лоизцкая (вторая справа) проводит мастер-класс. Фото автора.

ПОД КОПИРКУ

В Бурятии 4 апреля в ходе патрулирования лесного фонда Хандагатайского лесничества были обнаружены двое жителей села Новоильинск Заиграевского района, которые спилили 20 деревьев породы сосна. Каких-либо документов на право заготовки древесины у них не было.

По факту незаконной рубки сотрудниками Республиканского агентства лесного хозяйства был составлен протокол о лесонарушении, материалы переданы в отдел МВД. Бензопила Штиль МС250, автомашина Зил-131 и незаконно заготовленная древесина в объеме 7,3 куб. м были изъяты. Ущерб, причиненный лесному фонду, составил 36 тысяч рублей.

В ходе дальнейшего патрулирования в этом же лесничестве были задержаны еще двое односельчан, которые спилили 17 деревьев породы сосна. Случай — копия первого. У них также отсутствовали разрешительные документы на право заготовки древесины. Снова был составлен протокол о лесонарушении, материалы были переданы в МВД, а бензопила, автомашина и незаконно заготовленная древесина породы сосна в объеме 10 куб. м были изъяты. Ущерб, причиненный лесному фонду, составил 52 тысячи рублей.

ПОГИБ ЛЕСНИК

16 апреля при прокладке минерализованной полосы для предотвращения распространения огня на село Балзино Дудьдуринского района Забайкальского края в результате падения дерева произошел несчастный случай.

При исполнении служебных обязанностей погиб лесник территориального отдела Гослесслужбы Забайкальского края Анатолий Игнатьев. А.П., который проработал в лесной службе 13 лет.

По факту гибели лесничего проводится расследование, сообщает WOOD.RU

РЕКЛАМА В «ЛГ»

Если вы занимаетесь лесным бизнесом, хотите что-то продать, купить, представить свою новую продукцию, найти делового партнера, заинтересовать лесное сообщество своим предложением — в эфире и во многих других делах «Лесная газета» Ваш первый помощник. Пишите, звоните нам — и мы на деле убедимся, что реклама в «Лесной газете» вполне оправдывает себя и реально помогает в достижении успехов. Почтовый адрес (для писем): 123557 Москва, а/я 44 E-mail: lesgazeta@mail.ru Tel./факс: 8 (499) 253 52 20; 8 (903) 723 42 44.

70 ЛЕТ ВЕЛИКОЙ ПОБЕДЫ — ЛЕТОПИСЬ ЧИТАТЕЛЕЙ «ЛГ»

ДЕТСТВО, ОПАЛЕННОЕ ВОЙНОЙ

Автор этих воспоминаний Анатолий Александрович ЖДАНОВ родился в 1935 году в Петрозаводске. Окончил Петрозаводский университет, работал в лесной промышленности, преподавал в Петрозаводском лесотехническом техникуме, ныне — на заслуженном отдыхе. Детство автора пришлось на трудные военные годы, в его воспоминаниях встают страницы истории Карелии и всей страны. Столица Карелии — город Петрозаводск — была оккупирована финскими войсками. Последний мирный вечер в Петрозаводске и праздничный салют в мае 1945 года, эвакуация под обстрелом и жизнь в сибирском городке — об этом и многом другом, пережитом и увиденном собственными глазами, рассказывает автор.



Мой город РОДНОЙ. Военное детство. Каким видится оно теперь, спустя многие десятилетия? Не все из нашего опаленного войной поколения детей, родившихся в предвоенные тридцатые годы, перенесших ужасы бомбежек, эвакуацию, голод, холод и болезни, вернувшись домой в живую и здоровую от врагов Карелию и мой родной Петрозаводск. Тысячи детских могил остались на дорогах от Онежского озера до Красноярского края, многие дети стали сиротами, потеряв родителей и близких в суровые военные годы. Но большинство — выжили, выдержали, выстояли, несмотря ни на что, участвовали в восстановлении Карелии.

Вслед за поколением фронтовиков уходит из жизни и наше поколение детей войны, остающихся последними живыми свидетелями сурового военного времени. Эти записки основаны не только на моих воспоминаниях о том времени, но и дополнены рассказами моих ровесников: родных, друзей, товарищей и просто знакомых — детей той жестокой войны.

Мое довоенное детство прошло на Онежской набережной Петрозаводска в старом деревянном доме, стоявшем на перекрестке с улицы Ленина. Дом считался четырехквартирным, хотя квартиры №3 и №4 были фактически полуподвалами. Прямо перед нашими окнами красовался дом бывшего купца Тикова, вероятно самый оригинальный двухэтажный деревянный дом не только на Онежской набережной, но и во всем Петрозаводске. Через дом от нас в сторону городской пристани находился Дворец пионеров, открывшийся в 1937 году в здании бывшей Губернской Земской Управы.

Мои родители — Жданов Александр Васильевич и Терентьева Анастасия Ивановна — бывшие крестьяне из деревни Пелдожи Прижонского района. В период

каменным, но в створе улиц Малой и Большой Подгорной и улицы Ленина были пожарные пирсы и купальщики охотно их использовали.

В 1934 году на Онежской набережной была построена водная станция «Динамо» — красивое сооружение, опирающееся на забитые в дно сваи и бревенчатые рьяки, заполненные камнем. На водной станции стояли два деревянных павильона с раздевалками, помещением для хранения инвентаря, открытый плавательный 25-метровый бассейн с двумя вышками для прыжков: 5 и 3 метра.



В правом крыле за ряженым волноломом была лодочная стоянка, в левом — стояли катера, яхты. На водной станции всегда было многолюдно: тренировались пловцы, гребцы, проводились соревнования.

Зимой на водной станции хозяйками становились лыжники. Когда озеро замерзало, и не было торов, на льду Петрозаводского губы появлялись буера. Это летние яхтсманы, превратившись в буеристов, стремительно проносились по зеркальному льду мимо восхищенных зрителей. Онежское озеро как магнит притягивало к себе жителей нашего города в любое время года.

После открытия двора пионеров на Онежской набережной стало еще многолюдней. В многочисленных кружках и секциях занимались сотни школьников. Кроме основного здания в глубине двора открылась станция юных натуралистов и рядом с ней — стрелковый 25-метровый тир, где выполняли нормативы по стрельбе из малокалиберных винтовок на значок «Воршиловский стрелок» не только пионеры, но и взрослые. Нередко, отстрелившись, они сразу направлялись на водную станцию славить норматив и по плаванью.

На станции юных натуралистов был сад площадью около полгектара. Здесь охоты выращивали цветы, декоративные кустарники и саженцы плодовых деревьев, учились делать прививки. Во время войны Дворец пионеров был разрушен, но станция юнатов сохранилась и продолжала работать до шестидесяти годов.

В 1939-1940 годов была холодная, и толщина льда на озерах была недостаточна. Но у этих прифронтовых аэродромов был серьезный недостаток: на них трудно было

слотбах, вмороженных в лед. Столбах была освещена и охранялась. Оригинально была решена проблема доставки поврежденных самолетов с прифронтовых аэродромов. От самолетов отделили крылья, пропеллер, а хвостовую часть устанавливали в кузов автомашины ГАЗ-АА (полугорки) и закрепляли. При этом шасси с колесами выполняли роль полуприцепа, на который опирались самая тяжелая часть самолета — нос с двигателем.

В таком виде самолеты И-15, И-16, И-16П с середины января 1940 года стали доставляться в Петрозаводск на летовый аэродром для ремонта. Решена была и жилищная проблема: авиатехники, ремонтники, охрана и летчики размещались в близлежащих домах. Для выполнения сложных работ приезжали специалисты с аэродрома «Пески». На льду у этих временных мастерских обычно находилось 3-6 самолетов. Пока на одном самолете производили разборку, снятие и ремонт поврежденных узлов и деталей, другим уже снова присоединяли крылья, пропеллер, заменяли колесные шасси на лыжи, обкатывали двигатели. От ремонтной площадки прямо на льду была оборудована взлетно-посадочная полоса, отмеченная по бокам вешками.

Для петрозаводских ребятников, живших поблизости, все происходившее было настолько интересным, что они забывали про свои зимние забавы, лыжи и коньки и всегда толпились на берегу в свободное от уроков время. По воскресным дням петрозаводчане приходили сюда иногда целыми семьями. Все это происходило рядом с моим домом, и я стремился подолзти поближе к самолетам, чтобы рассмотреть их поближе. Часто бываю на маленькой почти не обращали внимания, а мы легко проползали под колесами проволочной врылок снегу, стелая от любопытства. Однажды пробравшись поближе к самолету, я неожиданно наткнулся на препятствие. Поднял голову, я увидел стоящего передо мной летчика. Глядя на меня, он улыбнулся, но строго спросил: «Куда?». Я растерялся и показал рукой на самолет. Он снова строго спросил: «Что, летчиком хочешь стать?». Я кивнул. Летчик отряхнул с меня снег и пошел к самолету. Это был

И-16. Я довольный обогнал самолет, который вблизи показался мне большим. Летчик спросил: «Хочешь посмотреть кабину?». Я, думая, что он шутит, небрежно посмотрел на него. Но он не шутит: поставил меня на крыло, поднялся сам и посадил меня в кабину. Но там мне все было непонятно и неинтересно. К тому же впереди я видел лишь крышки домов, больше ничего при моем росте из-за капота двигателя не было видно.

Высидев меня из кабины, летчик, снова улыбаясь, сказал: «Ты побывал в меня в гостях, теперь приглашай меня к себе в гости на чай, замеря я, пока с тобой ползком». Мы вместе направились к нам. Было воскресенье, и все в нашей квартире оказалось дома. Мама сразу же поставила греться самовар, поручив присматривать за ним моего двоюродного брата Ваню, жившего с нами после гибели его отца в трагическом 1937.

Тетя Валя принесла горячие оладьи. Вообще-то она приходилась мне двоюродной сестрой, но была намного старше меня. Появился на столе варенье и калитки, стол поставили посреди комнаты, усадив летчика на почетное место в центре, и началось оживленное чаепитие с распросами о войне. Тетя Валя вела беседу. Она недавно закончила учебу в Петрозаводском аэродроме, и с летчиком у нее завязался профессиональный разговор о каких-то эрлеронах, бочках, иммельмане, флаттерах, мертвых петлях... Остальные лишь внимательно слушали. Уходя, летчик пригласил тетю Валю на вечерний сеанс в кинотеатр «Красная звездочка», где в эти дни демонстрировался недавно вышедший на экраны кинофильм «Истребители». Он еще раз два заходил к нам в гости, но ремонт его самолета закончился, и ему предстояло снова отправиться на фронт.

После ремонта самолета совершил пробный взлет, делал круг над Петрозаводской губой и возвращался. На свои прифронтовые аэродромы самолеты обычно отправлялись парами. Они делали прощальный круг над городом, и «канув в привлекательное крылом» провозжающим, улетали на запад.

Анатолий ЖДАНОВ. На снимке: вид с Онежского озера на довоенный Петрозаводск. (Продолжение следует)

К 70-ЛЕТИЮ ВЕЛИКОЙ ПОБЕДЫ

ЯСНЫЙ УМ И ЗОРКИЙ ВЗГЛЯД – И САМ ЧЁРТ ТЕБЕ НЕ БРАТ

Постоянно роясь в архивах, используя любые доступные источники для получения информации, пытаюсь рассказать читателям что-то новое о Великой Отечественной войне...

Военные доктора об этом еще не знали. Зато они знали другое. Целый Институт авиационной медицины им. И.П. Павлова работал над тем, чтобы выполнить указание Сталина: «Жизнь даже одного пилота дороже десятка самолетов!»

«СТАЛИНСКИХ СОКОЛОВ» СПАСАЛИ ДАРЫ ТАЙГИ Героические летчики военных лет – сколько песен о них сложено, сколько кинофильмов снято! Еще бы – знаменитые «сталинские соколы», элита Красной армии.

Однако одно дело – красиво сформулированная цель, другое – реальные методы ее достижения. «В то время, – пишет полковник авиации, доктор медицинских наук С.Н. Капустин, – не существовало приборов ночного видения или специальных очков, поэтому глаза летчика решали всё.

А к стати, почему именно соколы, а не какая-нибудь другая гордая птица? Думаете, потому что красиво – прямо как из знаменитого стихотворения в прозе Максима Горького? Безусловно, да. Но еще и по другой причине.

Помощь пришла неожиданно. Еще во время Финской войны среди личных вещей пилотов-военнополетчиков находили мешочки с сушеными ягодами, которыми авиаторы Страны Суоми подкреплялись в полете. Оказалось, что лесную чернику поставляла союзная Швеция для улучшения зрения, чтобы ночью летчики отчетливо видели цели и посадили огни.

ПОСЧИТАЛИ

БОЛЬШЕ ВСЕХ В ГОСДУМЕ ЗАРАБАТЫВАЮТ ЕДИНОРОССЫ

Судя по опубликованным на сайте Госдумы РФ декларациям о доходах депутатов за 2014 год, лучше всего в нижней палате российского парламента умеют зарабатывать единороссы.

Самый высокий доход задекларировал представитель «Единой России», депутат от Владимирской области Григорий Анисев. В прошлом году он заработал 995 млн рублей (годом раньше было 1,7 млрд рублей).



Во втором месте после Анисеева стоит еще один единоросс, бурятский депутат Михаил Силунов. На его счету – 868 млн рублей. Третьим стал член депутатского комитета по охране здоровья, владелец холдинга «Кокс» Борис Зарубинский – его доход составил 635 млн рублей.

если в предыдущей декларации фигурировала сумма в 1,6 млн рублей, то теперь это 3,8 млн рублей.

Среди вице-спикеров лидером оказался единоросс Андрей Исаев – 5,3 млн рублей. Доход справедливоросса Николая Левинцева составил 5 млн рублей, а доходы Сергея Железняка («Единая Россия»), Ивана Мельникова (КПРФ) и Игоря Лебедева (ЛДПР) оказались примерно равными – от 4,2 до 4,6 млн рублей.

Среди депутатов, которых «Интерфакс» относит к категории «звездных», лидером по доходам стал Иосиф Кобзон – 93 млн рублей. Следом за ним идет Николай Валуев – 20 млн рублей, а третьим стал Станислав Говорухин – 11 млн рублей.

Мария Коженикова, у которой недавно родился второй сын и вышел озерной фильм, увеличила свой заработок с 6 до 10 млн рублей. Новобранка Мария Максимова-Игербергс задекларировала 7,3 млн рублей, Александр Карелин – 6,3 млн рублей, Ирина Роднина заработала 4,9 млн рублей, а Марат Сафин – 3,8 млн рублей, цитирует Newsru.com.

Доходы председателя Госдумы Сергея Нарышкина за прошедший год увеличились вдвое – с 2,7 млн в 2013 году до нынешних 7,8 млн рублей. К слову, в три раза больше стала зарабатывать и его супруга – (424 млн рублей), коммунист Сергей Муравленко, заработавший 401 млн рублей и депутат от ЛДПР Сергей Вайнштейн (352 млн рублей).

ВЕСЕЛАЯ ОПУШКА

ПОД ОСТРЫМ УГЛОМ

- Новая доктрина здравоохранения России. За медицинское обслуживание будут платить все. Кто сможет – деньгами, кто не сможет – деньгами, будет платить здоровьем.
К 2018-му году город Владимир могут переименовать во Владимир Владимирович.

ПРОСТО АНЕКДОТ

- Вероятно, ночью будет буря, – говорит муж.
– Если ты вернешься вовремя – не будет, – отвечает жена.
Лондонский адвокат получил известие, что одной столичной даме было оставлено богатое наследство. Самостоятельные поиски ее не дали результатов, и адвокат обратился в полицию, которая выдвинула ему в помощь молодого расторопного сыщика.

ДЕЛА ЖИТЕЙСКИЕ

- Самая лучшая игра – это хоккей. Тренерше кого-нибудь клюшкой по голове – и получаешь за это всего две минуты.
Маленький Миша доезжал только до 6-ого этажа, а потом он шел пешком и матерился, ведь мама научила его считать только до шести, а папа материться...



Птицы разные важны. Фото Владимира ЛЕОНОВА.

НА ЗАМЕТКУ

- ИССЛЕДОВАТЕЛИ из Университета Пенсильвании выяснили: включение миндаля в ежедневный рацион избавляет от жировых отложений в области живота.
ЧТОБЫ ВОЛОСЫ любой длины и типа были здоровыми, почаще балуйте себя блюдами с пищевым желатином – это студни, муссы, желе, холодец, заливные, кисели.

ЛЮДИ И ЗВЕРИ

СЛОНЫ-САПЕРЫ

В Южно-Африканской республике придумали оригинальный способ борьбы с терроризмом: для выявления взрывоопасных элементов там предложили использовать слонов, которые, по словам специалистов, обладают уникальным нюхом.

Эксперимент по обучению слонов поиску бомб проводится на одной из ферм близ Йоханнесбурга при поддержке Научно-исследовательского бюро американской армии, пишет Reuters. Ферма принадлежит семейной компании Adventures with Elephants («Приключения со слонами»), которая организует для туристов общение с огромными млекопитающими.

Исследователи уже сообщают об успехах: одному из их подопечных, 17-летнему самцу по кличке Чиншур, удалось отыскать спрятанные в ведрах предметы с запахом тротила. Он обнюхивал выставленные перед ним емкости и реагировал на запах взрывоопасной смеси, поднимая переднюю ногу. Представитель Adventures with Elephants Шон Хенсман утверждает, что у программы большие перспективы: слоны обладают удивительным нюхом, возможно, доставшимся им «по наследству» от мамонтов.

Стивен Ли, главный научный сотрудник научно-исследовательского бюро армии США, предполагает, что нюх слона ничем не хуже, чем у собаки. При этом огромные млекопитающие выгодно отличаются от своих маленьких коллег тем, что налогу запоминать запахи, им не надо часто «освежать» память. По словам Хенсмана, его отец подал ему о невероятной силе нюха слонов, рассказав, как его однажды «выследила» самка слон в Зимбабве. Вдохновленный, его отец натренировал 12 слонов, которые выслеживали браконьеров, пишет Reuters. Ферма принадлежит семейной компании Adventures with Elephants («Приключения со слонами»), которая организует для туристов общение с огромными млекопитающими.

КРОССВОРД

Crossword puzzle grid with clues in Russian. Clues include: 1. Стихотворение Николая Гумилева про изысканное животное на озере Чад, 2. Швейцарская валюта, 3. Народная метафора, 4. Божественная халева с небес, 5. Песенное состязание акынов, 6. Газетный раздел, 7. Французский викинг, 8. Собственная тематическая лошадь, 9. Бездельник, 10. Маленькая мягкая круглая шапочка, 11. Имя губернатора Калифорнии, 12. Умывальный цветком, 13. Артистичный переключение по служебной лестнице, 14. Команда супергерма как греческая буква, 15. Парадный вход в рай, 16. Сердобольное чувство, 17. Пустынный «раёк», 18. Слуга Обломова в романе Ивана Гончарова, 19. Вид личика спереди, 20. Убитый братом сын Адама и Евы.

МАССАЖ... ГРЕЧКОЙ

В санаториях Белокурихи в Алтайском крае туристов будут массировать гречкой. Об этом сообщается на официальном сайте Алтайского края. Попробовать спа-массаж смогут посетители международного туристического форума Visit Altai, который проходит сейчас на территории региона. Отмечается, что методика помогает при болях в спине, мышцах и суставах. Также массаж называют прекрасной профилактикой и лечением целлюлита. «Крупку нагревают, насыпают в льняные мешочки, укладывают по зонам. Затем разогревают тело и делают массаж мешочками», – рассказывает массажист санатория «Белокуриха» Сергей Дейкин.

Новая процедура не рассчитана на массового потребителя, поэтому делать массаж будут только по предварительным записи, пишет Lenta.ru.

СОСТАВИЛ ОЛГЕР СТАЛЬНЕНКО

По горизонтали: 1. Стихотворение Николая Гумилева про изысканное животное на озере Чад, 4. Прицельное наскокомое, 6. Газетный раздел, 7. Французский викинг, 8. Собственная тематическая лошадь, 11. Скользящий материал, 14. Действительная часть коллектива, 16. Имя губернатора Калифорнии, 17. Уверенное движение по служебной лестнице, 19. ... Кристи, 20. Ответ женщины нелюбимому мужчине, 22. Домработница из кинокомедии «Веселые ребята», 24. Алкалоид, содержащийся в белене, 25. Полярная шапка Земли, 26. Главная церковь в округе, 27. Что обычно обеспечивает радист?



ТОП-МЕНЕДЖЕР ПОДЕЛИЛСЯ СВОЕЙ ЗАРПЛОТОЙ С ПОДЧИНЕННЫМИ Глава и основатель американской компании Gravity Payments Дэн Прайс сократил свою годовую зарплату с миллиона долларов до 70 тысяч – ради того, чтобы повысить оплату труда подчиненных. Ранее сотрудники 30-летнего Прайса в среднем получали около 48 тысяч долларов в год. Предприниматель принял решение поднять зарплату всем сотрудникам до 70 тысяч долларов. Прайс, по его словам, надеется услышать, как работники жалуются на сложное финансовое положение. Кроме того, он прочитал статью, в которой говорилось, что избыток денег не приносит счастья, а вот их недостаток, напротив, делает людей несчастными. Авторы данного научного труда психолог Даниэль Канеман и экономист Ангус Дитон утверждали, что оптимальный для ощущения удовлетворенности жизнью размер заработка – порядка 70 тысяч долларов в год.

ОСТРОВ В ПОРТУГАЛИИ ПРОДАТСЯ ПО ЦЕНЕ КВАРТИРЫ

Остров Рато, расположенный между двумя мостами на реке Тахо, выставлен на продажу за 40 тысяч евро. Его площадь составляет примерно 5 гектаров, и с острова открывается вид на Лиссабон. Владелец готов снизить цену, эквивалентную стоимости квартиры в Мадриде, составляет Noticia.ru. Нынешнему хозяину остров достался практически против его воли: он дал деньги своему другу под залог острова, однако тот не вернул долг. Теперь владелец хочет продать Рато, так как считает, что остров имеет «огромный потенциал с туристической и экологической точки зрения».

ИНДОНЕЗИЕЦ ПРОЛЕТЕЛ В ОТСЕК ШАССИ САМОЛЕТА

Житель Индонезии Марио Стеван Амбарита пролетел около тысячи километров из города Паканбару в Джакарту в отсек шасси реактивного лайнера авиакомпании Garuda Indonesia. Отмечается, что Амбарита провёл в воздухе примерно два часа. Чтобы попасть в самолет, мужчина перелез через 2,5-метровый забор аэропорта. По приземлении «защита», идущего от самолета, заметили сотрудники аэропорта. Амбариту, у которого было обнаружено кровотечение уха и ладони, доставили в госпиталь для лечения. После того как врачи убедились, что жизни индонезийца ничего не угрожает, мужчину доставили в отделение полиции. Каково наказание может грозить мужчине, неизвестно.



СЛИШКОМ ХУДЫЕ МОДЕЛИ ОСТАЛИСЬ БЕЗ РАБОТЫ

Французский парламент запретил работать в стране слишком худым моделям. Депутаты Национального собрания приняли соответствующую поправку к законопроекту о здравоохранении в рамках борьбы с анорексией (расстройство пищевого поведения, характеризующееся преднамеренным снижением веса). Инициатива была поддержана министром здравоохранения Марисоль Турен, которая считает тревожным фактом присутствие «чрезмерно худых моделей» в фэшн-индустрии. Согласно новому законопроекту, чтобы быть нанятой на работу, модель должна быть старше 18 лет, весить не менее 55 килограммов при стандартном для манекенщицы росте около 175 сантиметров. В случае возможных нарушений виновным грозит до шести месяцев тюрьмы и штраф в размере до 75 тысяч евро.

УЧРЕДИТЕЛЬ: ТРУДОВОЙ КОЛЛЕКТИВ РЕДАКЦИИ «Лесная газета» зарегистрирована 19.12.1991 г. в Министерстве печати и информации РСФСР. Регистрационный № 1569. Издается ОАО «Редакция «Лесная газета», № 069813. Генеральный директор Г. НАДАРЕЙШВИЛИ

Главный редактор Г.М. НАДАРЕЙШВИЛИ. Заместитель главного редактора О.Г. БОРИСОВ. Ответственный секретарь Т.Н. БАХЕНОВА

ПОЧТОВЫЙ АДРЕС (для писем): 123557 Москва, а/я 44. ТЕЛ./ФАКС: (499) 253-52-20 РЕКЛАМА: тел./факс (495) 935-06-46, (499) 748-61-34. Несвоевременная доставка газеты подписчикам – на совести предприятий связи. Требуется газету в отделе доставки почтовых отделений по месту жительства.

Позиция редакции может не совпадать с мнением, высказанным в авторских публикациях. Рукописи не рецензируются и не возвращаются. Отпечатано в ОАО «Московская газетная типография» 123995, ул. 1905 года, д.7. Тираж (поисковый выпуск) – 3440. Зас. 0835. Индексы: 50066 (для индивидуальных подписчиков) 32423 (для предприятий и организаций)